



上海期货交易所  
SHANGHAI FUTURES EXCHANGE

Ru

Natural Rubber

天然橡胶

期货合约交易操作手册



2011 版

上海期货交易所  
<http://www.shfe.com.cn>

## 天然橡胶期货合约交易操作手册 2011 版

本操作手册的内容仅提供参考，如需了解最新情况，请咨询上海期货交易所（总机：8621-68400000）的相关部门或者登陆上海期货交易所网站（<http://www.shfe.com.cn>）查询。

# 目录 Contents

- 天然橡胶概况 /01
  - 自然属性 /01
  - 品种分类及质量标准 /02
  - 主要用途 /03
- 天然橡胶供求、流通特点及价格影响因素 /04
  - 供给与需求 /04
  - 流通特点 /06
  - 价格影响因素 /07
  - 天然橡胶适合期货交易的特点 /11

## 上海期货交易所天然橡胶标准合约及有关规定

- 天然橡胶标准合约 /13
  - 合约文本 /13
  - 合约附件 /14
- 交易交割业务规则 /17
  - 风险管理办法 /17
  - 套期保值管理办法 /22
  - 结算程序及有关规定 /24
  - 交割程序及有关规定 /26
- 关于天然橡胶标准合约及相关实施细则修订过渡期安排的通知 /31
- 天然橡胶（期货）检验细则 /32



## 天然橡胶概况

### 自然属性

通常我们所说的天然橡胶，是指从巴西橡胶树上采集的天然胶乳，经过凝固、干燥等加工工序而制成的弹性固状物。天然橡胶是一种以聚异戊二烯为主要成分的天然高分子化合物，分子式是  $(C_5H_8)_n$ ，其橡胶烃（聚异戊二烯）含量在90%以上，还含有少量的蛋白质、脂肪酸、糖分及灰分等。

天然橡胶的物理特性。天然橡胶在常温下具有较高的弹性，稍带塑性，具有非常好的机械强度，滞后损失小，在多次变形时生热低，因此其耐屈挠性也很好，并且因为是非极性橡胶，所以电绝缘性能良好。

天然橡胶的化学特性。因为有不饱和双键，所以天然橡胶是一种化学反应能力较强的物质，光、热、臭氧、辐射、屈挠变形和铜、锰等金属都能促进橡胶的老化，不耐老化是天然橡胶的致命弱点，但是，添加了防老剂的天然橡胶，有时在阳光下曝晒两个月依然看不出多大变化，在仓库内贮存三年后仍可以照常使用。

天然橡胶的耐介质特性。天然橡胶有较好的耐碱性能，但不耐浓强酸。由于天然橡胶是非极性橡胶，只能耐一些极性溶剂，而在非极性溶剂中则溶胀，因此，其耐油性和耐溶剂性很差，一般说来，烃、卤代烃、二硫化炭、醚、高级酮和高级脂肪酸对天然橡胶均有溶解作用，但其溶解度则受塑炼程度的影响，而低级酮、低级酯及醇类对天然橡胶则是非溶剂。



## 品种分类及质量标准

天然橡胶按形态可以分为两大类：固体天然橡胶（胶片与颗粒胶）和浓缩胶乳。在日常使用中，固体天然橡胶占了绝大部分的比例。

胶片按制造工艺和外形的不同，可分为烟胶片、风干胶片、白皱片、褐皱片等。烟胶片是天然橡胶中最具代表性的品种，一度曾是用量最大、应用最广的一个胶种，烟胶片一般按外形来分级，分为特级、一级、二级、三级、四级、五级等共六级，达不到五级的则列为等外胶。

颗粒胶（即标准胶SMR，也称技术分级橡胶TSR）是按国际上统一的理化效能、指标来分级的，这些理化性能包括杂质含量、塑性初值、塑性保持率、氮含量、挥发分含量、灰分含量及色泽指数等，其中以杂质含量为主导性指标。根据国标GB/T8081-2008，技术分级橡胶（TSR）的分级应根据TSR的性能和生产TSR所用的原料而定（见下表）。

### ■ 技术分级橡胶（TSR）分级

原料	特征	级别
全鲜胶乳	黏度有规定	CV
	浅色橡胶，有规定的颜色指数	L
	黏度或颜色没有规定	WF
胶片或凝固的混合胶乳	黏度或颜色没有规定	5
胶园凝胶和（或）胶片	黏度没有规定	10或20
	黏度没有规定	10CV或20CV

上海期货交易所天然橡胶标准合约的交割品级为国产天然橡胶（SCR WF）和进口3号烟胶片（RSS3）。国产天然橡胶（SCR WF）实行品牌交割：质量符合国标GB/T8081-2008，且经过上海期货交易所认可的注册品牌；进口3号烟胶片（RSS3）实行产地认证交割：内在质量和外包装符合国际橡胶品质与包装会议（IRQPC）制定的《天然橡胶等级的品质与包装国际标准（绿皮书）》（1979年版）标准的，泰国、马来西亚、印度尼西亚、斯里兰卡等国生产的3号烟胶片（RSS3）。



## 主要用途

由于天然橡胶具有上述一系列物理化学特性，尤其是其优良的回弹性、绝缘性、隔水性及可塑性等特性，并且，经过适当处理后还具有耐油、耐酸、耐碱、耐热、耐寒、耐压、耐磨等宝贵性质，所以，具有广泛用途。例如日常生活中使用的雨鞋、暖水袋、松紧带；医疗卫生行业所用的外科医生手套、输血管、避孕套；交通运输上使用的各种轮胎；工业上使用的传送带、运输带、耐酸和耐碱手套；农业上使用的排灌胶管、氨水袋；气象测量用的探空气球；科学试验用的密封、防震设备；国防上使用的飞机、坦克、大炮、防毒面具；甚至连火箭、人造地球卫星和宇宙飞船等高精尖科学技术产品都离不开天然橡胶。目前，世界上部分或完全用天然橡胶制成的物品已达7万种以上。天然橡胶与钢铁、石油和煤炭并称为四大工业原料，是关乎国计民生的重要战略物资。



## 天然橡胶供求、流通特点及价格影响因素

### 供给与需求

#### 国际市场

##### ■ 天然橡胶供给

天然橡胶树属热带雨林乔木，种植地域基本分布于南北纬15度以内，主要集中在东南亚地区，其种植面积约占世界天然橡胶种植面积的90%。主要生产国为泰国、印度尼西亚、马来西亚、印度、越南、中国、缅甸、斯里兰卡等，尤以前三国为主，2010年前三国产量占世界总产量的66.7%，且其所产天然橡胶的绝大部分用于出口。目前，泰国是全球天然橡胶产量和出口量最大的国家，2010年出口量达268.3万吨，占产量的82.5%。然而2010年泰国产量增速放缓，仅为2.8%。第二、第三产胶国印度尼西亚和马来西亚的产量增速较快，这主要受2010年天然橡胶价格连创新高，提振了胶农割胶的积极性以及马来西亚东北部前几年扩种、胶林产量增加的影响。

##### ■ 2010年全球天然橡胶生产、消费与进出口（万吨）

国别	产量	增长率%	出口量	进口量	消费量
泰国	325.2	2.8	268.3		45.9
印度尼西亚	273.6	12.1	238.0	1.7	42.1
马来西亚	93.9	9.7	125.0	70.8	45.8
印度	85.1	3.8	2.2	18.7	94.4
越南	75.5	6.2	78.4	12.0	14.0
中国	65.0	0.9		259.0	363.1
美国				93.1	92.6
日本				74.7	75.0
韩国				38.8	38.4
其他	120.1	13.8	63.2	375.5	265.2
全球合计	1038.4	7.16	788.1	944.2	1076.5

数据来源：国际橡胶研究组织（IRSG）



## ■ 天然橡胶需求

天然橡胶的主要消费地集中在东亚、南亚、美国和西欧，其中亚洲东部和南部消费量最高，2010年，中国、印度、日本合计消费量占全球总量的49.5%。其中，中国天然橡胶消费量最大，达363.1万吨，约占全球总量的33.7%。印度近年来天然橡胶消费量迅速增长，2010年消费量占全球总量的8.8%，居世界第二。美国则由原先天然橡胶最大消费国降至第三位，约占全球8.6%的消费份额。

## 国内市场

### ■ 天然橡胶供给

我国天然橡胶产区有海南、云南、广东、广西以及福建等地，主要集中在海南、云南两省。一般情况下，海南割胶季节从每年3月中下旬至12月中下旬，云南从每年的3月初至12月初。2010年，我国天然橡胶种植面积位居世界第四位，年产量位居世界第六位。根据中国天然橡胶协会统计数据，截至2010年底，全国天然橡胶种植面积1508万亩左右，其中海南约725万亩，云南约715万亩，广东约63万亩，其他地区约为5万亩。2010年全国开割胶园866万亩，天然橡胶产量达65万吨。全国平均单位面积产量76.1公斤/亩，云南省胶园单产水平达101.5公斤/亩，为全国之首。

### ■ 天然橡胶需求

2002年起我国天然橡胶消费量超过美国，居世界第一。2010年我国天然橡胶消费量达363.1万吨，自给率仅18%左右。随着近年来中国逐渐成为“世界工厂”，天然橡胶的需求量持续加大，预计今后进口天然橡胶占消费总量的比例将进一步上升。

### ■ 中国天然橡胶产量、进口量、消费量（万吨）

年份	2002	2003	2004	2005	2006	2007	2008	2009	2010
产量	52.7	56.5	57.3	51	53.3	59	56	63	65
进口量	91.5	115	120.6	144.5	188.5	188.9	194.8	246.3	259.0
消费量	139.5	152.5	200	226.6	278	289.2	292.4	366.9	363.1

数据来源：国际橡胶研究组织（IRSG）



## 流通特点

### 国际市场

由于天然橡胶种植受地理气候等因素的制约，天然橡胶的主要生产地都在赤道附近，而天然橡胶的主要消费国大都不能生产天然橡胶或产量有限，因此，从全球范围看，天然橡胶的流通特点是从赤道附近流向世界各地，尤其是流向北美、东亚和西欧等地。

### 国内市场

我国天然橡胶流通特点是：国产天然橡胶流向为由南向北，以主要消费地上海、青岛和天津为中心向外辐射，另外，中原地区和东北地区也占相当比例；进口天然橡胶主要通过青岛、厦门、上海和天津等口岸，进口天然橡胶除了被主要进口消费地使用外，其余部分流向为由东向西。

我国市场上流通的天然橡胶主要是烟胶片 and 颗粒胶，其中烟胶片多为进口胶，颗粒胶（标准胶）包括国产胶和进口胶，随着国内轮胎子午化率的不断提高，近几年中国颗粒胶的进口份额逐年提升。

以前，国家对进口天然橡胶实行配额许可证管理，由国家计委下发配额，然后从外经贸部换取许可证，最后由海关对进口橡胶进行跟踪管理，确保配额橡胶首先满足生产企业，防止扰乱国内天然橡胶市场，维护国内胶农的利益。根据加入世贸组织的协定，中国于2004年开始取消配额管理，采取天然橡胶进口登记制度，天然橡胶进口从此进入更加市场化的运作模式之中。





## 价格影响因素

### 天然橡胶国际供求情况

供求情况是影响天然橡胶价格最根本的因素。目前，全球天然橡胶的主产国是泰国、印度尼西亚、马来西亚、印度、越南和中国，由于中国、印度自身用胶量大，而越南产量目前无法与上述前三者相比，因此，天然橡胶主要出口国是泰国、印度尼西亚和马来西亚，三国已经于2002年成立天然橡胶地区销售联盟（ITRCo），并合资成立天然橡胶联盟（IRCo），该组织的目的是稳定橡胶的价格，并保持橡胶供需的长期平衡。2011年3月，日本大地震导致橡胶价格大幅下挫，以泰国为代表的国际橡胶联盟申明保持国内价格不低于120泰铢/公斤。全球天然橡胶消费量最大的国家和地区是中国、印度、美国、西欧和日本，其中，中国自身的天然橡胶产量由于这两年消费量快速增长，仅能满足约五分之一的本国消费量，其余需要进口，印度天然橡胶自给率达90%，美国、西欧和日本则完全依赖进口。显而易见，上述三大天然橡胶主要出口国和几个主要进口国及地区之间对天然橡胶的供求关系对天然橡胶的价格起着最基本、也是最至关重要的影响。另外，在关注全球天然橡胶主产国的生产状况的同时，还须关注越南、印度、斯里兰卡等国天然橡胶种植、生产的发展趋势。尤其是越南，政府宣布将扩大天然橡胶种植面积，并采用鼓励出口等措施以增加天然橡胶销售量，近几年播种面积明显增加，预计未来全球份额将会提升。由于橡胶树从种植到可以产胶需要5年以上，因此在分析时要注意扩大种植面积到实际产量的延迟期。天然橡胶消费量最大的就是汽车工业（约占天然橡胶消费总量的65%），因此，汽车工业以及相关轮胎行业的发展情况将会影响天然橡胶的价格。库存亦是影响天然橡胶价格的重要因素之一。

### 天然橡胶国内供求情况及关税政策

我国国产的天然橡胶一直处于供不应求的局面，因此，在天然橡胶进口没有完全放开之前，国内天然橡胶的供应情况对我国天然橡胶价格仍有一定的影响作用。

然而，当我国加入WTO以后，政府如何兑现WTO承诺、调整进出口政策，成为影响我国天然橡胶进口情况乃至天然橡胶价格波动的一个重要因素。我国对

天然橡胶的进口实行“二证”管理，具体内容为：进口天然橡胶包括来料加工部分（实行零关税，1999年10月1日开始不受配额许可证限制）、双限部分（限制流向和用途，1997、1998年为5%关税，1999年调整为10%）和一般贸易部分（2000年以前的关税为25%）。来料加工部分和双限部分被称为减免税部分，海关对以这两种方式进口的天然橡胶进行跟踪，监管其流向和用途，只有一般贸易部分能够进入流通市场，并能参与期货市场的交割。

根据我国加入世界贸易组织承诺的关税减让义务及国务院关税税则委员会发布的《2011年关税实施方案》规定，2011年中国将继续对天然橡胶实施选择税。

■ 橡胶进口关税调整表

商品名称	税则号	调整前		调整后	
		税率	调整点	税率	调整点
技术分类的天然橡胶	40012200	20%或2600元两者从低	1903美金	20%或2000元两者从低	1464美金
烟胶片	40012100	20%或2600元两者从低	1903美金	20%或1600元两者从低	1171美金
天然胶乳	40011000	10%或720元两者从低	527美金	10%或720元两者从低	527美金

## 国际、国内经济大环境

天然橡胶作为一种重要的工业原料，其价格波动与国际、国内经济大环境可以说休戚相关。当经济大环境向好，市场需求充足时，市场对天然橡胶的需求量就会增加，从而推动其价格上涨；相反，当经济大环境向恶，市场悲观情绪严重、需求不足时，市场对天然橡胶的需求就会减少，从而促使其下跌，2008年爆发的全球经济危机导致胶价大幅下跌就是一个明证。因此，国际、国内经济大环境的好坏将影响天然橡胶价格的长期走势。

## 主要用胶行业的发展情况

天然橡胶消费量最大的就是汽车工业（约占天然橡胶消费总量的65%），而汽车工业的发展带动轮胎制造业的进步。因此，汽车工业以及相关轮胎行业的发展



展情况将会影响天然橡胶的价格。尤其是汽车工业，它的发展情况直接关系到轮胎的产量，从而影响全球天然橡胶的需求和价格。在欧美、日本等国汽车工业相对进入稳定发展之后，天然橡胶的需求也相对平稳，比较而言，中国的汽车工业刚刚起步，未来发展有很大空间。因此，国内天然橡胶价格受汽车工业和轮胎行业发展影响的程度将加强。

### 合成橡胶的生产及应用情况

橡胶制品随着工艺的不断改进，原材料的选用也有所变化，许多产品已经做到利用合成橡胶替代天然橡胶。伴随着合成橡胶工业的不断发展，其价格也越来越具有竞争性。当天然橡胶供给紧张或价格上涨时，许多生产厂商会选择使用合成橡胶，两者的互补性将会越来越强。

同时，由于合成橡胶属于石化类产品，自然而然，其价格受其上游产品——石油的影响。而事实上，石油价格一直是不断波动的，因此，石油价格的波动也会通过影响合成橡胶的价格而作用于天然橡胶的价格。

### 自然因素

天然橡胶树的生长对地理、气候条件有一定的要求，适宜割胶的胶树一般要有5~7年的树龄，因此，可用于割胶的天然橡胶树的数量短时期内无法改变。而影响天然橡胶产量的主要因素有：1、季节因素。进入开割季节，胶价下跌；进入停割季节，胶价上涨。2、气候因素。台风或热带风暴、持续的雨天、干旱、霜冻等都会降低天然橡胶产量而使胶价上涨。3、病虫害因素。如白粉病、红根病、炭疽病等，这些都会影响天然橡胶树的生长，甚至导致死亡，对天然橡胶的产量及价格影响也很大。

### 汇率变动因素

近几年由于全球经济的动荡，汇率变动频繁，对天然橡胶价格，尤其进出口业务有一定的影响。因此，在关注国际市场天然橡胶行情的时候，一定要关注各国尤其是三大产胶国以及日元兑美元的汇率变动情况。有资料表明，通过相关性分析，日元对美元汇率与TOCOM天然橡胶价格存在一定的相关关系，因此，日

元兑美元汇率的变动对进口天然橡胶的成本会产生相应影响，从而引起国内胶价的变动。

### 政治因素

政治因素除了包括各国政府对天然橡胶进出口的政策影响外，更重要的是指国际范围内的突发事件以及已经发生和将要发生的重大事件，例如灾难性事件的发生以及可能发生的战争因素等。政治因素往往会在相关消息传出的短时期内导致天然橡胶价格的剧烈波动，并且影响其长期价格走势。

### 国际市场交易情况的影响

天然橡胶在国际期货市场已经成为一个成熟品种，在东南亚各国的期货交易所占有一定的市场份额。因此，天然橡胶期货交易的主要场所，如日本的TOCOM和OME、中国的SHFE、新加坡的SICOM、马来西亚的KLCE以及泰国的AFET等期货交易所的交易价格互相之间也有不同程度的影响。

对于国内天然橡胶期货投资者来说，在参与SHFE天然橡胶期货交易时，既要关注国外主要天然橡胶期货市场的交易情况，也要关心国内海南、云南、青岛等现货市场的报价情况。





## 天然橡胶是很好的期货品种

### 供求量大

天然橡胶是一种世界性大宗商品，用途非常广泛，其生产量大，拥有大量的买者和卖者。

### 易标准化

天然橡胶作为一种天然高分子化合物，品质较稳定，规格等级划分明确，容易标准化。

### 易储运

天然橡胶多为固体颗粒或片状，易于储藏和运输，能够满足期货实物交割的基本要求。

### 价格波动频繁

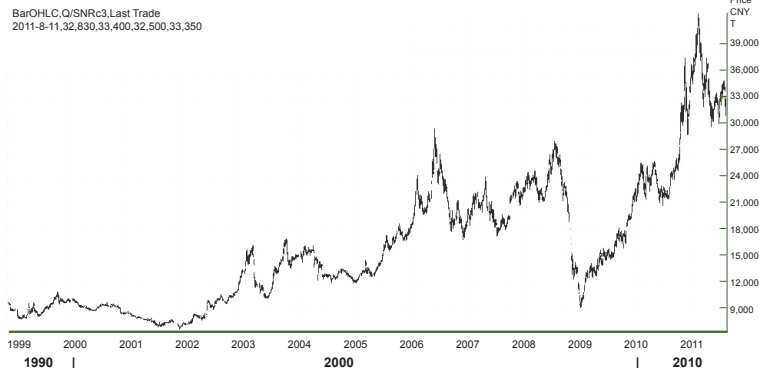
天然橡胶价格影响因素多，波动频繁，特别是我国近年来由于天然橡胶消费量逐年增长，产量及进口量受到各种客观条件的制约，市场供求矛盾较为突出，价格波动频繁且波幅较大。所以，天然橡胶生产商、流通商和消费商都迫切需要通过期货市场进行套期保值，以达到转移风险的目的，与此同时，许多投资者也希望在频繁的价格波动中获取投机收益。在此过程中，通过期货市场不同投资者的交易行为，也达到了天然橡胶价格发现的目的。

上海期货交易所天然橡胶期货标准合约（连3）收盘价走势（单位：元/吨）

Daily Q/SHRc3

BarOHLC.Q/SHRc3.Last Trade  
2011-8-11,32,830,33,400,32,500,33,350

1999-1-1-2011-8-25(SHA)



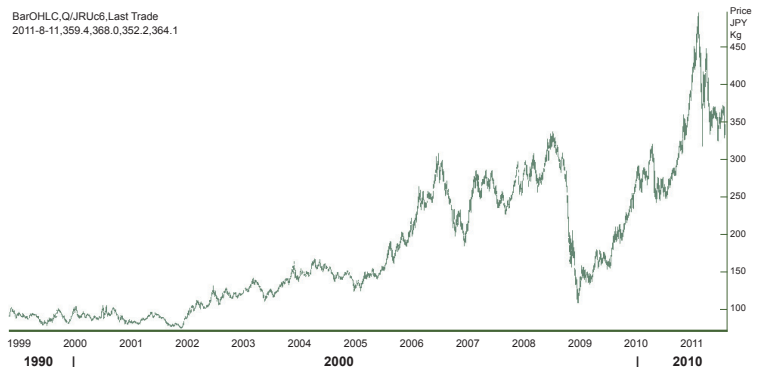
数据来源：路透

东京工业品交易所RSS3标准合约（连6）收盘价走势（单位：日元/公斤）

Daily Q/JRUc6

BarOHLC.Q/JRUc6.Last Trade  
2011-8-11,359.4,368.0,352.2,364.1

1999-1-1-2010-8-25(TOK)



数据来源：路透



## 上海期货交易所天然橡胶标准合约及有关规定

### 天然橡胶标准合约

#### 合约文本

交易品种	天然橡胶
交易单位	10吨/手
报价单位	元(人民币)/吨
最小变动价位	5元/吨
每日价格最大波动限制	不超过上一交易日结算价±3%
合约交割月份	1、3、4、5、6、7、8、9、10、11月
交易时间	上午9:00~11:30 下午1:30~3:00
最后交易日	合约交割月份的15日(遇法定假日顺延)
交割日期	最后交易日后连续5个工作日(遇法定假日顺延)
交割品级	标准品：1、国产天然橡胶(SCR WF)，质量符合国标GB/T8081-2008。 2、进口3号烟胶片(RSS3)，质量符合《天然橡胶等级的品质与包装国际标准(绿皮书)》(1979年版)。
交割地点	交易所指定交割仓库
最低交易保证金	合约价值的5%
交割方式	实物交割
交易代码	RU
上市交易所	上海期货交易所

- 注：1、根据上期办发【2011】50号文，自2011年5月3日起，天然橡胶合约的每日价格最大波动限制为6%。  
2、根据上期办发【2011】62号文，自2011年6月7日起，天然橡胶合约最低交易保证金为合约价值的13%。  
3、根据上期办发【2011】74号文，2012年7月23日后，新生成的标准仓单面值为10吨。  
4、过渡期安排详见《关于天然橡胶标准合约及相关实施细则修订过渡期安排的通知》（见第31页）。  
5、最新规定请以交易所发文为准。



## 合约附件

### 1、交割单位

实物交割以每手或其整数倍交割。

### 2、产地及质量标准

国产天然橡胶（SCR WF）实行品牌交割：质量符合国标GB/T8081-2008，且经过上海期货交易所认可的注册品牌（符合要求的可交割品牌由交易所另行公告）。

进口3号烟胶片（RSS3）实行产地认证交割：内在质量和外包装符合国际橡胶品质与包装会议（IRQPC）制定的《天然橡胶等级的品质与包装国际标准（绿皮书）》（1979年版）标准的，泰国、马来西亚、印度尼西亚、斯里兰卡等国生产的3号烟胶片（RSS3）。

### 3、指定交割仓库

由交易所指定并另行公告，异地交割仓库升贴水标准由交易所规定并公告（见下表）。



序号	指定交割仓库名称	办公地址	存放库	存放地址	业务电话	联系人	异地升贴水标准
1	上海长桥物流有限公司	上海市老沪闵路1070号	上海长桥物流有限公司	上海市老沪闵路1070号	(021) 64106734 Fax: 64102433	吴启凤	标准价
2	上海晶通化轻发展有限公司	上海市南大路478号	上海晶通化轻发展有限公司	上海市南大路478号	(021) 62506540 Fax: 63639098	吴纪铭	标准价
3	山东省奥润特贸易有限公司	山东省青岛市李沧区长顺路15号	山东省奥润特贸易有限公司	山东省青岛市李沧区长顺路15号	(0532) 84816601 Fax: 84820047	于开成 丛东玲	标准价
4	山东储备物资管理局八三二处	山东省青岛市城阳区京南路80号	山东储备物资管理局八三二处	山东省青岛市城阳区京南路80号	(0532) 87756153 Fax: 87756153	陈浩华 姚军	标准价
5	云南天然橡胶储运中心	云南省昆明市东郊凉亭	云南天然橡胶储运中心	云南省昆明市经济开发区洛羊街道办事处王家营	(0871) 3914605 Fax: 3915131	张明 曾俊芳	贴水280元
6	海南省海口港集团公司	海南省海口市秀英码头海口港大厦	货运分公司	海南省海口市秀英码头	(0898) 68652597 Fax: 68666405	李地保	贴水210元
7	海南新思科电子商务有限公司	海南省海口市大同路36号华能大厦七层	永桂仓库	海南省海口市长流金盛永桂开发区永桂路9号	(0898) 66700097 Fax: 66721940	韦海旺	贴水210元
8	中储发展股份有限公司	天津市北辰区顺义道	上海大场分公司	上海市宝山区南大路310号	(021) 52843316 Fax: 62508007	施锦岳	标准价
9	中储发展股份有限公司	天津市北辰区顺义道	天津南仓分公司	天津市北辰区天穆村顺义道	(022) 86563365 Fax: 86563366	杨丰磊 岳立	标准价

#### 4、交割手续费及指定交割仓库有关费用标准

交割手续费为4元/吨

入库费：25元/吨

仓储费：1元/天、吨

出库费：25元/吨

#### 5、指定的天然橡胶质量检验机构

区域	名称	地址	联系人	电话	传真	邮编
上海	上海出入境检验检疫局工业品与原材料检测技术中心	上海市浦东新区民生路1208号	吴晓红	13611931819 021-38620750	38620753	200135
山东	中国检验认证集团山东有限公司	山东省青岛市瞿塘峡路30号10楼	李青悦	13706424363 0532-80887825	80887830	266002
天津	中国检验认证集团天津有限公司	天津市河西区浦口道6号	张宝忠	13920440701	23316274	300042
海南	农业部天然橡胶质量监督检验测试中心	海南省海口市海秀路13号	赖广廉	13976636339 0898-66721779	66774179	570311
云南	云南省天然橡胶及咖啡产品质量监督检验站	云南省昆明市东郊凉亭	周旭辉	13888332912 0871-3925210	3925150	650215



## 交易交割业务规则

### 风险管理办法

交易所风险管理实行保证金制度、涨跌停板制度、投机头寸限仓制度、大户报告制度、强行平仓制度、风险警示制度。

#### 1、保证金制度

交易保证金是指会员在交易所帐户中确保合约履行的资金，是已被占用的保证金。天然橡胶标准合约的最低交易保证金为合约价值的5%。

交易所根据某一标准合约持仓的不同数量和上市运行的不同阶段（即：从该合约新上市挂牌之日起至最后交易日止）制定不同的交易保证金收取标准。具体规定如下：

#### ■ 天然橡胶标准合约持仓量变化时的交易保证金收取标准

从合约新上市挂牌之日起， 当持仓总量(X)达到下列标准时	天然橡胶交易保证金比例
$X \leq 5$ 万	5%
$5万 < X \leq 7$ 万	8%
$7万 < X \leq 9$ 万	10%
$X > 9$ 万	12%

注：1、X表示某一月份合约的双边持仓总量，单位：手。

交易过程中，当某一标准合约持仓量达到某一级持仓总量时，暂不调整交易保证金收取标准。当日结算时，若某一标准合约持仓量达到某一级持仓总量，则交易所对该合约全部持仓收取与持仓总量相对应的交易保证金，保证金不足的，应当在下一个交易日开市前追加到位。

■ 天然橡胶标准合约上市运行不同阶段的交易保证金收取标准

交易时间段	天然橡胶交易保证金比例
合约挂牌之日起	5%
交割月前第二月的第十个交易日起	10%
交割月前第一月的第一个交易日起	15%
交割月前第一月的第十个交易日起	20%
交割月份的第一个交易日起	30%
最后交易日前二个交易日起	40%

当某一标准合约达到应该调整交易保证金的标准时，交易所应当在新标准执行前一交易日的结算时对该合约的所有历史持仓按新的交易保证金标准进行结算，保证金不足的，应当在下一个交易日开市前追加到位。

在进入交割月份后，卖方可以用标准仓单作为与其所示数量相同的交割月份标准合约持仓的履约保证，其持仓对应的交易保证金不再收取。

## 2、涨跌停板制度

涨跌停板是指标准合约允许的日内价格最大波动幅度，超过该涨跌幅度的报价视为无效，不能成交。

在某一标准合约的交易过程中，当出现下列情况时，交易所可以根据市场风险调整其涨跌停板幅度：

- （一）标准合约价格出现同方向连续涨跌停板时；
- （二）遇国家法定长假时；
- （三）交易所认为市场风险明显变化时；
- （四）交易所认为必要的其他情况。

交易所根据市场情况决定调整涨跌停板幅度的，应公告，并报告中国证监会。

对同时适用本办法规定的两种或两种以上涨跌停板的，其涨跌停板按照规定涨跌停板中的最高值确定。

天然橡胶标准合约的涨跌幅度为不超过上一交易日结算价的 $\pm 3\%$ 。当某



天然橡胶标准合约在某一交易日（该交易日称为D1交易日，以下几个交易日分别称为D2、D3、D4、D5、D6交易日）出现单边市，该标准合约涨跌停板调整及交易保证金收取对应下表：

	平日	D1交易日	D2交易日	D3交易日	D4交易日
涨跌停板	正常	3%	7%	9%	暂停交易
收盘时交易保证金	5%	10%	12%	12%	

交易所在D4交易日根据市场情况决定对该天然橡胶标准合约实施下列两种措施中的任意一种：

措施一：D4交易日，交易所决定并公告在D5交易日采取单边或双边、同比例或不同比例、部分会员或全部会员提高交易保证金，暂停部分会员或全部会员开新仓，调整涨跌停板幅度，限制出金，限期平仓，强行平仓等措施中的一种或多种化解市场风险，但调整后的涨跌停板幅度不超过20%。在交易所宣布调整保证金水平之后，保证金不足者应当在D5交易日开市前追加到位。若D5交易日该标准合约的涨跌幅度未达到当日涨跌停板，则D6交易日该标准合约的涨跌停板和交易保证金比例均恢复正常水平；若D5交易日该标准合约的涨跌幅度与D3交易日同方向再达到当日涨跌停板，则交易所宣布为异常情况，并按有关规定采取风险控制措施；若D5交易日该标准合约的涨跌幅度与D3交易日反方向达到当日涨跌停板，则视作新一轮单边市开始，该日即视为D1交易日，下一日交易保证金和涨跌停板参照《上海期货交易所风险控制管理办法》第十二条规定执行。

措施二：在D4交易日结算时，交易所将D3交易日闭市时以涨跌停板价申报的未成交平仓报单，以D3交易日的涨跌停板价，与该合约净持仓盈利客户（或非期货公司会员，下同）按持仓比例自动撮合成交。同一客户持有双向头寸，则首先平自己的头寸，再按上述方法平仓。

### 3、价格大幅波动时的风险管理

连续天数	3	4	5
涨跌幅度	9%	12%	13.5%

当某天然橡胶标准合约连续三个交易日（即D1、D2、D3 交易日）的累计涨跌幅（N）达到9%；或连续四个交易日（即D1、D2、D3、D4交易日）的累计涨跌幅（N）达到12%；或连续五个交易日（即D1、D2、D3、D4、D5交易日）的累计涨跌幅（N）达到13.5%时，交易所可以根据市场情况，采取单边或双边、同比例或不同比例、部分会员或全部会员提高交易保证金，限制部分会员或全部会员出金，暂停部分会员或全部会员开新仓，调整涨跌停板幅度，限期平仓，强行平仓等措施中的一种或多种措施，但调整后的涨跌停板幅度不超过20%。

N的计算公式如下：

$$N = \frac{P_t - P_0}{P_0} \times 100\%$$

t=3,4,5

P0为D1交易日前一交易日结算价

Pt为t交易日结算价，t=3,4,5

P3为D3交易日结算价

P4为D4交易日结算价

P5为D5交易日结算价

#### 4、限仓制度

限仓是指交易所规定会员或客户可以持有的，按单边计算的某一合约投机头寸的最大数额。套期保值交易头寸实行审批制。

同一客户在不同期货公司会员处开有多个交易编码，各交易编码上所有持仓头寸的合计数，不得超出一个客户的限仓数额。

对于天然橡胶品种，期货公司会员实行比例限仓，非期货公司会员和客户实行数额限仓。



■ 天然橡胶标准合约在不同时期的持仓比例和持仓限额规定（单位：手）

天然 橡胶	合约挂牌至 交割月份		合约挂牌至 交割月前第二月的 最后一个交易日		交割月前第一月		交割月份	
	某一标 准合约 持仓量	限仓比例 (%)	限仓数额（手）		限仓数额（手）		限仓数额（手）	
		期货公司 会员	非期货 公司会员	客户	非期货 公司会员	客户	非期货 公司会员	客户
		≥5万手	15	500	500	150	150	50

注：表中某一标准合约持仓量为双向计算，期货公司会员、非期货公司会员、客户的持仓限额为单向计算；期货公司会员的持仓限额为基数，交易所可以根据期货公司会员的净资产和经营情况调整其持仓限额。

## 5、大户报告制度

交易所实行大户报告制度。当会员或者客户某品种持仓合约的投机头寸达到交易所对其规定的投机头寸持仓限额80%以上（含本数）或者交易所要求报告的，会员或客户应当向交易所报告其资金情况、头寸情况，客户应当通过期货公司会员报告。交易所可以根据市场风险状况，制定并调整持仓报告标准。

会员和客户的持仓，达到交易所报告界限的，会员和客户应当主动于下一交易日15:00时前向交易所报告。如需再次报告或补充报告，交易所将通知有关会员。

## 6、强行平仓制度

当会员、客户出现下列情况之一时，交易所对其持仓实行强行平仓：

- (1) 会员结算准备金余额小于零，并未能在规定时限内补足的；
- (2) 持仓量超出其限仓规定的；
- (3) 相关品种持仓没有在规定时间内按要求调整为相应整倍数的；
- (4) 因违规受到交易所强行平仓处罚的；
- (5) 根据交易所的紧急措施应当予以强行平仓的；
- (6) 其他应当予以强行平仓的。

属第(2)项天然橡胶标准合约的强行平仓：若系客户（或非期货公司会员）超仓，则对该客户（或非期货公司会员）的超仓头寸进行强行平仓；若系期货公司会员达到或者超过持仓限额的，不得同方向开仓交易。



## 套期保值管理办法

套期保值指在期货市场上买入(或卖出)与现货市场交易方向相反、数量相等的同种商品的标准合约,进而无论现货供应市场价格怎样波动,最终都能取得在一个市场上亏损的同时在另一个市场盈利的结果,并且亏损额与盈利额大致相等,从而达到规避风险的目的。

天然橡胶期货套期保值交易头寸实行审批制。套期保值交易分为买入套期保值交易和卖出套期保值交易。

根据《上海期货交易所天然橡胶套期保值交易管理办法(试行)》,天然橡胶套期保值交易头寸分为一般月份(本办法指合约挂牌至交割月前第二月的最后一个交易日)套期保值交易头寸(以下简称“一般月份套期保值交易头寸”)和临近交割月份(本办法指交割月前第一月和交割月份)套期保值交易头寸(以下简称“临近交割月份套期保值交易头寸”)。会员或客户应当在申请获得一般月份套期保值交易头寸后才能申请临近交割月份套期保值交易头寸。

需进行套期保值交易的客户应当向其开户的期货公司会员申报,由期货公司会员进行审核后,按本办法向交易所办理申报手续;非期货公司会员直接向交易所办理申报手续。

申请一般月份套期保值交易头寸的非期货公司会员或客户应当具备与套期保值交易品种相关的生产经营资格。

### 1、申请一般月份套期保值交易客户需递交的材料

申请一般月份套期保值交易头寸的会员或客户,应当填写《上海期货交易所天然橡胶一般月份套期保值交易头寸申请(审批)表》,并向交易所提交下列证明材料:

- (1) 企业营业执照副本复印件;
- (2) 上一年度现货经营业绩;
- (3) 当年或下一年度现货经营计划,主要包括:企业生产计划、与申请套期保值交易头寸相对应的现货凭证(购销合同、发票或仓单等);
- (4) 企业套期保值交易方案(主要内容包括风险来源分析、保值目标、预期的交割或平仓的数量);



(5) 交易所要求的其他证明材料。

## 2、申请临近交割月份套期保值交易客户需递交的材料

申请临近交割月份套期保值交易头寸的会员或客户，应当填写《上海期货交易所天然橡胶临近交割月份套期保值交易头寸申请（审批）表》，并向交易所提交以下证明材料：

企业性质	生产企业	当年或上一年度生产计划书；与申请套期保值交易头寸相对应的现货仓单或拥有实物的其他凭证。
	加工企业	当年或上一年度生产计划书；卖出套期保值交易头寸需提供与申请套期保值交易头寸所对应的现货仓单；买入套期保值交易头寸需提供与申请套期保值交易头寸所对应的加工订单或购销合同。
	贸易及其他企业	卖出套期保值交易头寸需提供与申请套期保值交易头寸所对应的现货仓单；买入套期保值交易头寸需提供与申请套期保值交易头寸所对应的购销合同或发票。

除上述证明材料外，交易所在认为有必要的情况下还可以要求会员或客户提供其他证明材料。

## 3、套期保值的申请时间

套期保值交易头寸的申请应当在套期保值合约交割月前第一月的20日之前提出，逾期交易所不再受理该交割月份合约的套期保值交易头寸的申请。套期保值者可以一次申请多个交割月份合约的套期保值交易头寸。交易所自收到套期保值交易头寸申请后，在5个交易日内进行审核。

## 4、套期保值头寸的建仓时间

获准套期保值交易头寸的会员或客户，应当在套期保值合约交割月前第一月的最后一个交易日收市前，按批准的交易部位和头寸建仓。在规定期限内未建仓的，视为自动放弃套期保值交易头寸。套期保值交易头寸自交割月前一月第一交易日起不得重复使用。

## 结算程序及有关规定

结算指根据交易结果和交易所有关规定对会员交易保证金、盈亏、手续费、交割货款及其他有关款项进行计算、划拨的业务活动。

### 1、日常结算

交易所在各期货保证金存管银行开设一个专用的结算帐户，用于存放会员保证金及相关款项；会员应当在期货保证金存管银行开设专用资金帐户，用于存放保证金及相关款项。交易所对会员存入交易所专用资金帐户的保证金实行分帐管理。

交易所实行当日无负债结算制度，即每日交易结束后，交易所按当日结算价结算所有合约的盈亏、交易保证金及手续费、税金等费用，对应收应付的款项实行净额一次划转，相应增加或减少会员的结算准备金。

追加保证金：每日收盘结束，若结算后的结算准备金小于最低余额的，会员应当于下一交易日8:30之前将资金追加到位。未及时追加到位的，若结算准备金余额大于零而低于结算准备金最低余额，则禁止开新仓；若结算准备金小于零，则交易所将按有关规定执行“强行平仓”。

### 2、有价证券

经交易所批准，会员可以将有价证券充抵保证金，但亏损、费用、税金等款项均应当以货币资金结清。客户交存有关有价证券应当委托期货公司会员办理。

期货公司会员持客户的有价证券充抵保证金时，应当提供经客户签章的《客户专项授权书》，但以客户的标准仓单充抵保证金的，客户可以在标准仓单管理系统中实施对会员的授权并将授权提交给交易所。

有价证券充抵保证金的业务由交易所结算机构负责办理，每日受理截止时间为交易收市时。如遇特殊情况交易所可以延长受理时间。

#### (1) 有价证券的种类：

标准仓单。纸质标准仓单不得充抵保证金。会员或客户应当办理纸质标准仓单回库手续恢复为电子形式后，方可充抵保证金；

交易所确定的其他有价证券。



## (2) 办理有价证券充抵保证金的手续

### 申请

会员办理有价证券充抵保证金业务时，应当向交易所提出申请。会员以客户的有价证券充抵保证金时，还应当提交经客户签章的《客户专项授权书》，但以客户的标准仓单充抵保证金的，客户可以在标准仓单管理系统中实施对会员的授权并将授权提交给交易所。

### 验证交存

以标准仓单充抵保证金的会员应当在申请获交易所批准后将电子形式的标准仓单通过标准仓单管理系统提交交易所办理交存手续（具体操作办法见《上海期货交易所标准仓单管理办法》）。

其他有价证券的验证交存应当符合交易所的规定。

## (3) 有价证券价值的计算方法

以标准仓单充抵保证金的，按该品种最近交割月份标准合约的当日结算价为基准价核算其市值，充抵保证金的金额不高于标准仓单市值的80%。有价证券市值打折以后可以充抵保证金的金额称为折后金额。

其他有价证券充抵保证金的基准价由交易所核定。

交易所每日结算时按上述规定的方法重新确定有价证券的基准价并调整折后金额。

## 3、增值税问题

在天然橡胶期货交易中，由于要发生实物交割，相应也带来了增值税发票的开具问题，因增值税是由国家税务机关进行管理和收取，交易所和会员在其中担当的责任和如何操作也成为大家必应当要了解的内容。我所天然橡胶的标准交割品种分进口和国产天然橡胶，他们在收取增值税的操作中也有不同的计算方法。海关对进口天然橡胶代征17%增值税，而上海期货交易所规定会员或客户在实物交割时开具的增值税专用发票，进口天然橡胶仍适用17%税率，国产天然橡胶适用13%税率。

增值税发票上的价税合计 = (该标准合约最后交易日的结算价 - 贴水) × 卖出交割量

交易所向买方会员开具增值税专用发票，向卖方会员收取增值税专用发票。买方会员向买方客户开具增值税专用发票，向交易所收取增值税专用发票。卖方会员向交易所开具增值税专用发票，向卖方客户收取增值税专用发票。

会员迟交增值税专用发票3至10天的，每天处以货款金额0.5%的滞纳金；迟交11至30天，每天处以货款金额1%的滞纳金；超过30天未交增值税专用发票的，视作不交增值税专用发票，处以货款金额20%的罚款。

## 交割程序及有关规定

### 1、交割结算价

天然橡胶期货的交割结算价：天然橡胶期货的交割结算价为该合约最后5个有成交交易日的成交价格按照成交量的加权平均价。

### 2、交割单位

实物交割以每手或其整数倍交割。

### 3、质量标准(标准品)

(1) 国产天然橡胶 (SCR WF)，质量符合国标GB/T8081~2008。海南天然橡胶产业集团股份有限公司“宝岛”牌、“美联”牌、“五指山”牌和云南农垦集团有限责任公司“云象”牌、“东风”牌、“金凤”牌天然橡胶 (SCR WF) 已获准注册，可以用于我所天然橡胶标准合约的履约交割。

(2) 进口3号烟胶片 (RSS3)，质量符合国际橡胶品质包装会议 (IRQPC) 制定的《天然橡胶等级的品质与包装国际标准 (绿皮书)》(1979年版)，泰国、马来西亚、印度尼西亚、斯里兰卡等国生产的3号烟胶片 (RSS3)。

### 4、包装

(1) 国产天然橡胶 (SCR WF) 的外包装应当用聚乙烯薄膜和聚丙烯编织袋双层包装，每吨30包 (每包净含量33.3kg) 或25包 (每包净含量40kg)，无溢短。胶包尺寸为670×330×200mm或600×400×200mm，胶包上有防伪钢



印。胶包外应标志注明：产品级别、注册商标、净重、生产加工厂名称、厂址及生产代码、生产日期等内容。

(2) 进口3号烟胶片为胶片复盖的胶包，每个交货批次的胶包重量应当一致，标准件重为111.11kg，每吨9包，无溢短。非标准件重可按实计量，允许有 $\pm 0.2\%$ 的磅差和 $\pm 3\%$ 的溢短。

## 5、交割商品必备单证

(1) 国产天然橡胶（SCR WF）在实物交割时应当提供与实物一致的交易所指定的国家法定检验机构出具的质检证（或检测/鉴定报告）原件。

(2) 进口3号烟胶片在实物交割时应当提供进口货物报关单、商检证书即《检验情况通知单》正本或副本原件、外贸合同、《海关进口关税专用缴款书》、《海关代征增值税专用缴款书》的复印件。

(3) 检验方法为抽样检验，抽样地点应当入库完毕后在指定交割仓库内，严禁在车站、码头等运输途中抽样。检验批量以100吨以下（包括100吨）为一个检验批次，超过100吨应当分若干批次检验。

国家税收、商检等政策调整的，应当遵守其规定，相关进口商品的单证要求由交易所另行发布。

## 6、有效期

(1) 国产天然橡胶（SCR WF）在库交割的有效期限为生产年份的第二年的最后一个交割月份，超过期限的转作现货。当年生产的国产天然橡胶如要用于实物交割，最迟应当在第二年的六月份以前（不含六月）入库完毕，超过期限不得用于交割。

(2) 进口3号烟胶片在库交割的有效期限为商检证签发之日起十八个月，超过期限的转作现货。用于实物交割的3号烟胶片应当在商检证签发之日起六个月内进库，否则不得用于交割。

(3) 在库天然橡胶的商检证、质检证（或检测/鉴定报告）自签发之日起90天内有效。期满后，其相应的商品应当重新检验合格后方可用于下次交割。

## 7、到库天然橡胶必应当干燥、清洁

指定交割仓库在验收时应当对整批交割商品的10%开包检查，并重新缝好。如发现有表面老化龟裂、雨淋、受潮、霉变、发黑、污染严重等影响使用的情况，予以拒收，不得用于交割。

标准仓单所列标的物应当是同一批次、同一包装规格的天然橡胶。

## 8、仓储费的支付

最后交割日以前（含当日）的仓储费用由卖方承担，最后交割日以后的仓储费用由买方承担。收费后，由指定交割仓库在标准仓单上背书仓储费付止日期。货主应当在每月月底前到指定交割仓库办理付费手续，可以预付。

## 9、交割结算流程

实物交割必应当在合约规定的交割期内完成。交割期是指合约月份的16日至20日。因最后交易日遇法定假日顺延的或交割期内遇法定假日的，均相应顺延交割期，保证有五个交割日。该五个交割日分别称为第一、第二、第三、第四、第五交割日。第五交割日为最后交割日。上海期货交易所目前实行五日交割制。交割程序如下：

### ■ 第一交割日

（1）买方申报意向。买方向交易所提交所需商品的意向书，内容包括品种、牌号、数量及指定交割仓库名等。

（2）卖方交标准仓单。卖方通过标准仓单管理系统将已付清仓储费用的标准仓单交给交易所。

### ■ 第二交割日

交易所分配标准仓单。交易所根据已有资源，按照“时间优先、数量取整、就近配对、统筹安排”的原则，向买方分配标准仓单。

不能用于下一标准合约交割的标准仓单，交易所按所占当月交割总量的比例向买方分摊。

### ■ 第三交割日

（1）买方交款、取单。买方必应当在第三交割日14:00前到交易所交付货



款（含升贴水）并取得标准仓单。

（2）卖方收款。交易所在第三交割日16:00前将货款（含升贴水）付给卖方，如遇特殊情况交易所可以延长交割货款给付时间。

#### ■ 第四、五交割日

卖方交增值税专用发票。

交易所在收到买方会员的交割货款后，清退其交割部位保证金。交易所认为本次交割货物可能有质量异议的，有权在交割月份的下一月份的15日以后的第一个工作日对本次交割中没有产生异议的卖方会员，清退其交割部位保证金。

天然橡胶交割质量争议时由上海期货交易所指定检测机构。

### 10、标准仓单在交易所进行实物交割的流转程序

- （1）卖方客户将标准仓单授权给卖方期货公司以办理实物交割业务；
- （2）卖方会员将标准仓单提交给交易所；
- （3）交易所将标准仓单分配给买方会员；
- （4）买方期货公司将标准仓单分配给买方客户。

在交割期内，如在当日14:00之前办妥标准仓单、增值税发票、货款等交割事宜的，交易所当日即清退其相应的交割部位保证金。否则，交易所将在下一交易日清退交割部位保证金。

### 11、期货转现货

#### （1）期转现

指持有方向相反的同一月份合约的会员（客户）协商一致并向上海期货交易所（以下简称交易所）提出申请，获得交易所批准后，分别将各自持有的合约按交易所规定的价格由交易所代为平仓，同时按双方协议价格进行与标准合约标的物数量相当、品种相同、方向相同的仓单的交换行为。

#### （2）期转现的期限

欲进行期转现合约的交割月份的上一月份合约最后交易日后的第一个交易日起至交割月份最后交易日前二个交易日（含当日）止。但欲进行期转现合约的交割月前第一月的最后三个交易日不得办理期转现申请。



持有同一交割月份合约的买卖双方会员（客户）达成协议后，在上述期限内的交易日14:00前，来交易所申请办理期转现手续，填写交易所统一印制的期转现申请单。

(3) 期转现的适用范围

适用于本所所有上市品种的历史持仓，不适用申请日的新开仓。

(4) 期转现的交割结算价

买卖双方会员（客户）达成的协议价。

(5) 申请期转现的期货头寸处理

申请期转现的买卖双方原持有的相应交割月份期货头寸，由交易所在申请日的15:00之前，按申请日前一交易日交割月份合约的结算价平仓。

(6) 期转现的交易保证金（交割保证金）

按申请日前一交易日交割月份标准合约结算价计算。

(7) 期转现的票据交换（包括货款、仓单）

在申请日后一交易日14:00前在本交易所内完成。

(8) 卖出方应当在办理期转现手续后七日内向交易所提交增值税专用发票，但不得迟于当月倒数第三个交易日提交。如卖方在14:00之前交付增值税专用发票的，经复核无误后，交易所退付卖方相应的保证金。如在14:00之后交付的，交易所在下一交易日结算时清退相应的保证金。交易所在收到卖方增值税专用发票的下一个工作日内向买方开具增值税专用发票。

未按时提交增值税发票的，按《上海期货交易所结算细则》中的有关规定处理。

(9) 非标准仓单

申请非标准仓单的期转现时，除必应当填写交易所统一的申请表外，还必应当提供相应的买卖协议和提单复印件；非标准仓单期转现的票据交换在相关会员之间进行；涉及非标准仓单实物交割质量纠纷的，由相关会员处理，交易所对此不承担担保责任。



## 关于天然橡胶标准合约及相关实施细则修订过渡期安排的通知

上期办发〔2011〕74号

各会员单位、天然橡胶指定交割仓库、天然橡胶指定检验机构：

经中国证监会批准，我所对天然橡胶标准合约及相关实施细则进行了修订（见上期所公告〔2011〕7号），并对国产天然橡胶实行交割商品注册管理（见上期所公告〔2011〕8号）。相关工作安排如下，请遵照执行。

一、天然橡胶标准合约及相关实施细则修订内容（除国产天然橡胶品牌注册和品牌交割部分以外），自RU1208合约开始执行。

二、自本通知发布之日起，国产天然橡胶实行交割商品注册管理，进口3号烟胶片仍按原规定执行。具体如下：

（一）新入库的国产天然橡胶按照品牌注册管理规定生成标准仓单，每张标准仓单面值5吨且所对应的天然橡胶为同一品牌。2012年7月23日后，新生成的标准仓单面值为10吨。

（二）本通知发布之日前已生成的天然橡胶标准仓单可继续使用。

（三）2012年7月23日收盘后，在交割有效期内，面值为5吨的同一品牌的标准仓单每2张转换为1张面值10吨的标准仓单。转换后，原两张面值5吨的标准仓单有效期长短不同的，新标准仓单有效期以时间短的为准。

### 三、指定交割仓库和检验机构过渡期的工作安排

各指定交割仓库应做好天然橡胶出入库和存储管理，新入库天然橡胶按品牌堆放，切实做好新旧标准仓单和仓单持有者的盘点、统计与跟踪工作，并按要求及时报告交易所。

各检验机构应严格执行新修订的《天然橡胶（期货）检验细则》，确保修订的天然橡胶标准合约及相关细则平稳实施。

### 四、会员端技术系统安排

各会员单位应与其技术系统和行情系统供应商联系，制订新旧合约过渡期间合约细则和技术参数的修改措施，并参加我所组织的交易结算测试，确保安全过渡。

五、本通知所涉天然橡胶标准合约和相关实施细则过渡期安排未尽事宜，由交易所另行发文通知。

上海期货交易所

二〇一一年七月二十六日

## 天然橡胶（期货）检验细则

### 第一章 总则

**第一条** 为保证上海期货交易所天然橡胶期货交割货物品质检验业务的正常进行，规范实物交割品质检验行为，根据上海期货交易所有关规定，由上海期货交易所指定的天然橡胶质量检验机构（以下简称质检机构）联合制定本细则。

**第二条** 上海期货交易所天然橡胶交割品质检验业务依照本细则执行。

**第三条** 本细则仅适用于期货交割的天然橡胶品质检验。

### 第二章 检验流程

#### **第四条** 质检机构受理报检

（一）申请品质检验的天然橡胶交割商品

（1）国产天然橡胶（SCR WF）实行品牌交割：必须是经过上海期货交易所认可注册的生产企业生产的注册品牌的商品。

（2）进口3号烟胶片（RSS3）实行产地认证交割：必须是泰国、马来西亚、印度尼西亚、斯里兰卡等国生产的3号烟胶片。

（二）申请用于期货交割的天然橡胶品质检验的法人（即申请人）在申报检验时必须提供由指定交割仓库出具的《期货交割货物堆放情况表》，其中必须注明入库时间、生产厂名或代码、注册品牌、包装规格、生产年月、堆存货位。

（三）申请人必须填写质检机构制作的期货交割委托检验确认书并盖公章，以书面形式向质检机构提出期货交割货物品质检验委托申请。

（四）申请人必须是货主或经其授权的代理人。申请人在货物入库后向质检机构申报办理期货交割检验业务。代理人在申请报检时必须提供申请人出具的授权委托书。

#### **第五条** 实施检验

（一）质检机构对所申报货物的品质检验仅实施一次抽样检验。

（二）质检机构接受报检后确定取样日期并通知申请人，质检机构的检验人员到存货地点核实委托检验确认书与《期货交割货物堆放情况表》，若发现与实际情况不符，或胶包外观发黑霉变、有严重的氧化斑点、有夹生胶、气味异常等情况的，检验人员有权终止检验，申请人应承担相应的责任。

（三）经核实报检单据与货物相符后，依据《上海期货交易所交割细则》规定，确定检



验批次，即检验批量以100吨以下（包括100吨）为一个检验批次，超过100吨须分若干批次检验。每一检验批次的天然橡胶必须是同一注册品牌、统一包装规格的商品组成。

#### 第六条 检验方法

（一）国产天然橡胶（SCR WF）仓库取样和样品制备按GB/T15340-2008执行，选取样本胶包的数量按附录A表A.1执行。做质量检验时，采用混合实验室样品测试。

（二）国产天然橡胶（SCR WF）品质项目的检测按GB/T8081-2008执行。其中挥发分测定按GB/T24131-2009（烘箱法A）执行。

（三）进口3号烟胶片（RSS3）的品质检验按《天然橡胶等级的品质与包装国际标准（绿皮书）》（1979年版）要求执行。

#### 第七条 检验结果的评定

（一）国产天然橡胶（SCR WF）的评定

每检验批次标准橡胶所制备的混合样，按GB/T8081-2008规定的检验方法检验，各质量项目的结果，必须全部符合GB/T8081-2008技术分级橡胶的技术要求。

（二）进口3号烟胶片（RSS3）检验批品级评定

进口3号烟胶片（RSS 3）的品质检验及结果的评定按《天然橡胶等级的品质与包装国际标准（绿皮书）》（1979年版）执行。

#### 第八条 出具品质检验报告

（一）质检机构自现场抽样完毕后五个工作日内出具品质检验报告（一份正本和若干副本）。

（二）天然橡胶品质检验报告内容（见附件）。

### 第三章 附则

第九条 本细则经上海期货交易所备案后自公布之日起实施。

第十条 本细则解释权属上海期货交易所指定的天然橡胶质量检验机构（联合）。

第十一条 本细则未尽事宜参照上海期货交易所有关业务规则执行。

上海出入境检验检疫局工业品与原材料检测技术中心

中国检验认证集团天津有限公司

中国检验认证集团山东有限公司（青岛）

农业部天然橡胶质量监督检验测试中心（海南）

云南省天然橡胶及咖啡产品质量监督检验站（昆明）

2011年7月26日

## 附件一 国产天然橡胶（SCR WF）品质检验报告内容

申请号：

日期：

## 品质检验报告

申请人：

品名：

品牌：

包装规格：

申报重量（吨）：

生产年月：

取样地点：

检验结果：

应申请人申请，××××年××月××日，××对堆放在下述货位的货物随机抽取代表性样品，经检验，结果如下：

	货位号	检测值	检验依据
杂质（%）			
灰分（%）			
氮含量（%）			
挥发分（%）			
塑性初值P <sub>0</sub>			
塑性保持率PRI			

上述检测结果符合上海期货交易所天然橡胶标准合约品质规定。

检验机构签章



## 附件二 进口3号烟胶片（RSS3）品质检验报告内容

申请号：

日期：

### 品质检验报告

申请人：

品名：

申报重量（吨）：

产地：

取样地点：

检验结果：

应申请人申请，××××年××月××日，×××对堆放在××货位的货物随机抽取代表性样品，经检验，其品质符合上海期货交易所天然橡胶标准合约规定。

检验机构签章





本操作手册的内容仅提供参考，如需了解最新情况，请咨询上海期货交易所(总机：8621-68400000)的相关部门或者登陆上海期货交易所网站(<http://www.shfe.com.cn>)查询。

# Ru

地址：上海浦东新区浦电路500号

邮编：200122

电话：8621-68400000

传真：8621-68401198

网址：<http://www.shfe.com.cn>



上海期货交易所  
SHANGHAI FUTURES EXCHANGE